

Examen VMBO-GL en TL

2013

tijdvak 1
vrijdag 17 mei
13.30 - 15.30 uur

Nederlands CSE GL en TL

Dit examen bestaat uit 27 vragen, een samenvattingsopdracht en een schrijfoopdracht.

Voor dit examen zijn maximaal 50 punten te behalen.

Voor elk vraagnummer staat hoeveel punten met een goed antwoord behaald kunnen worden.

Stilte bestaat niet

(1) In zogeheten stiltegebieden kun je in tien minuten tijd vier auto's, negen vogels, één vliegtuig en één tractor voorbij horen komen, terwijl
5 het in die bijna honderd aangewezen gebieden in ons land toch echt redelijk stil zou moeten zijn. Maar loop zelf eens door zo'n streek; je hoort er altijd wel verkeer of iemand
10 die bijvoorbeeld met een kettingzaag in de weer is. "Tenminste 25 procent van de tijd is ook in de stiltegebieden menselijk geluid te horen", zegt Frits van den Berg, adviseur stilte en
15 geluid van de GGD¹⁾ in Amsterdam. "De stiltegebieden in de Waddenzee vormen daarop een uitzondering, want daar is het echt stil." Hoe stil is stil daar? "Je hoort op de Wadden
20 altijd wel zo'n 35 decibel geluid dankzij de wind." Stilte maakt dus geluid, maar we ervaren het geluid van de natuur als stilte.

(2) Frits van den Berg vertelt dat de betekenis van geluid bijna belangrijker is dan het niveau van een geluidsbron. "Ik hoorde een verhaal van vakantiegangers in Portugal die in het donker op de camping
30 arriveerden. Ze baalden van het geraas van de snelweg pal naast hun tent, maar ze waren blij dat ze eindelijk konden slapen. 's Ochtends bleek het geraas afkomstig te zijn
35 van de branding. Ze stonden vlakbij zee! Toen die kampeerders eenmaal wisten dat ze de zee hoorden, was de hinder van het geluid op slag voorbij. Terwijl het geluid hetzelfde
40 was."

(3) GGD-onderzoek uit 2008 wijst uit dat mensen die geluid als prettig en

levendig ervaren niet op zoek gaan naar stilte. Maar wie het geklets of
45 geschuij met stoelen bij het café om de hoek of de buurman hinderlijk vindt, heeft wel behoefte aan stilte. De stedeling die voor zijn rust naar het platteland verhuist, komt
50 bedrogen uit. Hij klaagt over tractoren die langskomen en dat lawaai past niet in het beeld dat hij heeft van het rustige platteland. In een dorp is het dus niet per definitie stiller dan in
55 de stad. Vreemd genoeg kan het op sommige plekken in de stad zelfs stiller aanvoelen. Dat komt niet doordat het in een binnentuin achter een drukke winkelstraat zo muisstil is.
60 Maar het contrast tussen beide plekken is zo groot dat we de binnentuin als stil ervaren, zelfs als op de achtergrond het geluid van scooters, voetstappen en een tram nog hoorbaar is.
65

(4) De hoeveelheid geluid neemt alleen maar toe, constateert het Rijksinstituut voor Volksgezondheid en Milieu (RIVM). Dat komt door de
70 toegenomen mobiliteit en infrastructuur²⁾ in ons land. Geluidshinder veroorzaakt onrust en stress en dat is niet goed voor de gezondheid. Daarom heeft de overheid in 2008
75 stiltegebieden aangewezen. Het is de bedoeling dat het daar zo stil is, dat de mensen er intens kunnen genieten van stilte en rust.

(5) Wie echter op zoek is naar echte
80 stilte kan het beste afdalen in de krater van een uitgedoofde vulkaan. Daar zit je binnen een gigantische geluidswal die geluiden van buiten weert en op de kraterbodem gebeurt

85 praktisch niets wat luchtrillingen
opwekt die voor ons hoorbaar geluid
veroorzaken. Daar kun je dus even
lekker bijkomen in de ultieme stilte.
Maar zo prettig blijkt dat ook weer
90 niet te zijn!

(6) “Zodra het voor ons gehoor dood-
stil is, gaan we toch geluid horen”,
zegt Frits van den Berg. “Dat klinkt
vaak als laag gebrom. We horen een
95 brom die alleen in ons hoofd bestaat,
een fantoomgeluid. Het bestaat niet
echt, het is zelfs niet het geruis van
ons bloed of oorsuis. Als mensen dat
fantomgeluid waarnemen, ervaren
100 ze dat meestal als zeer onprettig. Dat
komt doordat het nergens mee te
vergelijken is en onbekend is.

Actieve zenuwcellen vangen nor-
malerwijze geluid op en duiden de
105 afkomst. Als er sprake is van
patroonherkenning, dat wil zeggen
dat de bron van het geluid herkend
wordt en geen gevaar oplevert,
krijgen we het sein ‘veilig’ door in
110 onze hersenen.”

(7) Dat is natuurlijk ook de reden dat
de mens kan horen: zo weten we of

we veilig zijn. Dat gebeurt onbewust.
Sommige mensen kunnen bijvoor-
115 beeld prima met een muziekje op de
achtergrond werken. Er is dan welis-
waar geluid, maar dat is niet
gevaarlijk. En zelfs bij heftige
geluiden kunnen we soms gerust zijn.

120 De geluiden van het schudden en
knarsen van een trein ervaren we
niet als bedreigend. Daarom
beoordelen we het niet als lawaai en
kunnen veel mensen prima slapen in
125 een rijdende intercitty. Als geluid
dreigend is, kunnen we maatregelen
treffen. Je steekt de straat bijvoor-
beeld niet over omdat je, ook zonder
om je heen te kijken, al hoort dat er
130 een auto aankomt.

(8) De stilte die we vooral als prettig
ervaren, is te vinden in de natuur. De
aanwezigheid van water, gras en
ander groen roept een stilte op die
135 niet zozeer van buitenaf, maar van
binnenuit komt. Zelfs als het strikt
genomen niet echt helemaal stil is.
Omdat je in een rustige omgeving
bent, met weinig prikkels, ervaar je
140 stilte en kom je toch tot rust.

*Naar een artikel van Maartje de Gruyter,
Quest psychologie, 01/2011*

noot 1 GGD: Gemeentelijke of Gemeenschappelijke Gezondheidsdienst

noot 2 infrastructuur: het totaal van voorzieningen zoals (spoor)wegen, vliegvelden en
havens

Tekst 1

- 1p 1 Het onderwerp van een tekst kan worden ingeleid door
- 1 de aanleiding te geven voor het schrijven van de tekst.
 - 2 een deskundige voor te stellen.
 - 3 een opmerkelijke uitspraak te doen.
 - 4 een voor de tekst belangrijke vraag te stellen.
- Hoe wordt het onderwerp van deze tekst in alinea 1 ingeleid?
- A door 1 en 2
 - B door 1 en 4
 - C door 2 en 3
 - D door 3 en 4
- 1p 2 Welk kopje past het beste bij de inhoud van alinea 2?
- A Geluidsbeleving
 - B Geluidshinder
 - C Ongekende stilte
 - D Vakantiepret
- 1p 3 In alinea 2 zegt Frits van den Berg “dat de betekenis van geluid bijna belangrijker is dan het niveau van een geluidsbron.” (regels 24-27)
→ In welke alinea geeft hij aan dat het **niet** herkennen van geluid zeer onprettig is?
- 1p 4 Hoe ervaart, volgens de tekst, de stedeling uit alinea 3 wonen op het platteland?
De stedeling vindt
- A dat al dat lawaai niet past bij zijn beeld van het platteland.
 - B dat er in de stad minder lawaai is dan op het platteland.
 - C dat er op het platteland steeds meer lawaai is.
 - D dat tractoren op het platteland teveel lawaai maken.
- 1p 5 In alinea 3 wordt gesteld dat het op sommige plekken in de stad stiller kan aanvoelen dan op het platteland.
→ Geef in eigen woorden weer wat hiermee wordt bedoeld.
Gebruik niet meer dan 25 woorden.
- 1p 6 In alinea 4 wordt gesteld dat geluidshinder onrust en stress veroorzaakt.
→ Welke tegenovergestelde begrippen gebruikt de schrijver in dezelfde alinea?
- 1p 7 Wat is de functie van alinea 6 ten opzichte van alinea 5?
- A Alinea 6 geeft een conclusie op grond van alinea 5.
 - B Alinea 6 geeft een samenvatting van de bewering in alinea 5.
 - C Alinea 6 geeft een tegenstelling met de bewering in alinea 5.
 - D Alinea 6 geeft een verklaring voor de bewering in alinea 5.

- 1p 8 In alinea 6 spreekt de schrijver over een “fantomgeluid”. (regel 96)
Met dat geluid bedoelt zij
- A een denkbeeldig geluid.
 - B een geluid van buitenaf.
 - C een levendig geluid.
 - D een menselijk geluid.
 - E een nauwelijks hoorbaar geluid.
 - F een waarschuwend geluid.
- 1p 9 Wat is het verband tussen alinea 6 en alinea 7?
- A Alinea 7 bevestigt het gestelde in alinea 6.
 - B Alinea 7 geeft een conclusie bij alinea 6.
 - C Alinea 7 noemt de oorzaken van het gestelde in alinea 6.
 - D Alinea 7 vormt een tegenstelling met alinea 6.
- 1p 10 “Stilte maakt dus geluid, maar we ervaren het geluid van de natuur als stilte.” (regels 21-23)
Welke zin uit de tekst past het beste bij dit citaat?
- A “Zodra het voor ons gehoor doodstil is, gaan we toch geluid horen”
(regels 91-92)
 - B “De stilte die we vooral als prettig ervaren, is te vinden in de natuur.”
(regels 131-132)
 - C “De aanwezigheid van water, gras en ander groen roept een stilte op die niet zozeer van buitenaf, maar van binnenuit komt.”
(regels 132-136)
 - D “Zelfs als het strikt genomen niet echt helemaal stil is.”
(regels 136-137)
- 1p 11 Welke zin geeft de hoofdgedachte van de tekst het beste weer?
- A Als bekend is waar geluid vandaan komt, ervaren we het niet als storend.
 - B In de natuur vinden we de stilte waarvan we tot rust komen.
 - C Geluidshinder komt vrijwel overal voor, en leidt daarom vaak tot problemen tussen mensen.
 - D Stilte is haast nergens aanwezig en berust vooral op een innerlijke beleving van de omgevingsgeluiden.

'Groen' piepschuim helpt verpakkers aan beter imago

(1) Een blauwe container vult zich gestaag met vederlichte bolletjes piepschuim van een paar millimeter doorsnee waarmee Synbra Technology zijn geld verdient. “Net popcorn”, merkt Jan Noordegraaf, die van een afstandje toekijkt, tevreden op. Hij is directeur van de fabriek in Etten-Leur, die wat hem betreft flink gaat uitbreiden de komende jaren. De fabriekshal is half leeg. “Deze hal hebben we volledig vrijgemaakt voor de productie van BioFoam”, zegt Noordegraaf. Want BioFoam, dat wordt het helemaal, denkt hij.

(2) BioFoam is de merknaam van het groene piepschuim dat een revolutie in de verpakkingindustrie moet teweegbrengen. ‘Groen’ is het materiaal zowel letterlijk als figuurlijk. Figuurlijk, omdat de nieuwe piepschuimsoort biologisch afbreekbaar is en op milieuvriendelijke wijze wordt geproduceerd. Letterlijk, omdat het eindproduct een lichtgroen kleurtje heeft. “We verven het, omdat het anders niet te onderscheiden is van gewoon piepschuim”, verklaart Noordegraaf.

(3) “De productie van een goedkoop chemisch bulkproduct als piepschuim is in West-Europa nog rendabel dankzij de specifieke eigenschappen van het spul”, legt Noordegraaf uit. “Wij hebben geen last van goedkopere concurrentie uit het Verre Oosten, omdat piepschuimfabricage altijd op korte afstand van de afnemers moet gebeuren. Piepschuim heeft zoveel volume, dat een vrachtwagen maar duizend kilo kan vervoeren. Daardoor wordt het

transport erg duur. In elk land waar je klanten zitten, moet je dus een of meerdere fabrieken neerzetten.”

(4) Piepschuimklanten zijn hoofdzakelijk bouwbedrijven en de verpakkingindustrie. In de bouw wordt piepschuim gebruikt voor funderingsbekistingen en isolatieplaten. Het is ook een populair verpakkingsmateriaal. Elektronica zoals televisietoestellen en dvd-recorders, witgoed en kwetsbare koopwaar worden erin verpakt. Vissers slaan hun vangst op in viskisten van piepschuim.

(5) Volgens Noordegraaf voldoet het bestaande ‘witte’ piepschuim voor deze doeleinden nog altijd prima. Toch concludeerde hij in 2006 dat zijn bedrijf de koers moest verleggen. Het begon hem op te vallen dat kranten steeds meer kolommen wijdten aan de opwarming van de aarde en de eindigheid van de olievoorraden. “Dat zette me aan het denken, want piepschuim is een olieproduct. De ontwikkeling van biobrandstoffen stond volop in de belangstelling en ik dacht: misschien moeten ook wij die kant op.”

(6) Noordegraaf erkent dat zijn besluit niet alleen door ideële motieven werd ingegeven, maar ook door economische overwegingen, want schaarse grondstof is dure grondstof. Verpakkingen en bouwmaterialen van piepschuim worden weliswaar al zoveel mogelijk gerecycled, maar de grondstof is niet biologisch afbreekbaar. Noordegraaf: “We moesten dus op zoek naar een andere, milieuvriendelijkere grondstof waarvan je piepschuim met vrijwel

85 dezelfde eigenschappen kunt
maken.” Synbra schakelde de
deskundigheid van de Wageningen
Universiteit in.

(7) Polymelkzuur bleek de beste
90 kandidaat te zijn. Dat is een
bestanddeel dat vooral in de tropen
wordt gewonnen uit rietsuiker en
cassave¹⁾. Het is biologisch afbreek-
baar. Het probleem was dat het enige
95 bedrijf dat op industriële schaal
polymelkzuur produceerde, daar in
2007 mee was gestopt. “Toen
dachten we: waarom gaan we niet
zelf polymelkzuur maken? Want hoe
100 groter het deel van de productieketen
dat we in eigen hand houden, hoe
meer we eraan kunnen verdienen”,
aldus de Synbra-directeur.

(8) Bij de productie van piepschuim
105 wordt voor het ‘opschuimen’ het
blaasmiddel pentaan gebruikt, dat
sterk lijkt op aardgas. Om het
productieproces nog groener te
maken, is voor het produceren van
110 groen piepschuim pentaan vervangen
door gerecycled CO₂. Synbra betreft
dit broeikasgas (CO₂) van Shell, dat
het afvangt in zijn raffinaderijen in
Pernis. “Het is uitgestelde uitstoot”,
115 stelt Noordegraaf, “omdat de CO₂
nog een keer nuttig wordt gebruikt,
voordat het in de lucht komt.”

(9) Het productieproces van groen
piepschuim is vrijwel hetzelfde als
120 dat van gewoon piepschuim. Er
kunnen daarom dezelfde machines
voor gebruikt worden. Wel moeten
deze machines worden aangepast
om dit groene product te kunnen

125 produceren. Hoewel het groene piep-
schuim drie keer zo duur is als het
witte piepschuim is toch de ver-
wachting dat de klanten van Synbra
overstappen op het groene piep-
130 schuim. Bedrijven hechten namelijk
steeds meer belang aan een groen
imago volgens de fabrieksdirecteur.
Synbra claimt dat bij het maken van
dit nieuwe product 70 procent minder
135 CO₂ vrijkomt dan bij de oude
productie. “De productie van melk-
zuur voor de industrie concurreert
bovendien nauwelijks met voedsel-
productie”, zegt Noordegraaf. “Het is
140 trouwens ook mogelijk om melkzuur
uit plantenafval te halen, zodat er
helemaal geen voedsel verloren gaat.
Nu is dat nog te ingewikkeld en te
duur, maar als de vraag naar groen
145 piepschuim echt een hoge vlucht
neemt, kan het economisch
interessant worden.”

(10) “Veel bedrijven hebben al inte-
resse getoond”, zegt Noordegraaf.
150 Synbra maakt op verzoek van
klanten kleine proefpartijen, zodat de
afnemers kunnen testen of het
groene piepschuim aan hun eisen
voldoet. Noordegraaf denkt dat
155 BioFoam nu vooral interessant is
voor de farmaceutische en cosme-
tische industrie. “Die branches
maken producten met een hoge
winstmarge, waardoor de kosten
160 minder zwaar wegen, terwijl een
milieuvriendelijk imago in deze
bedrijfstakken juist extra belangrijk
is.”

*Naar een artikel van Yvonne Hofs,
de Volkskrant, 9 augustus 2010*

noot 1 Cassave is een eetbare wortelknol. In Afrika en Zuid-Amerika wordt deze veel
gegeten.

Tekst 2

10p 12 **Samenvattingsopdracht**

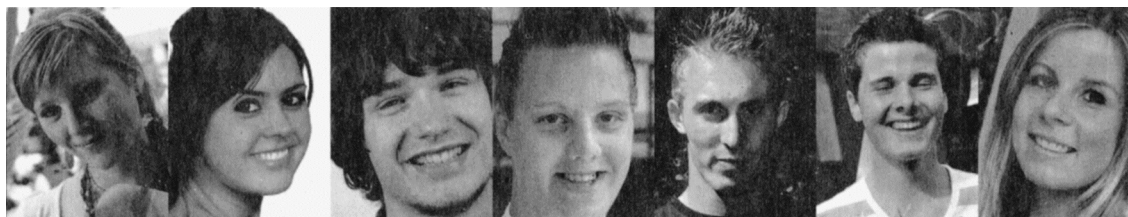
Vat de tekst *'Groen' piepschuim helpt verpakkers aan beter imago* samen in maximaal 125 woorden.

Besteed daarbij alleen aandacht aan de volgende punten:

- 1 om welke redenen het nieuwe product groen piepschuim genoemd wordt;
- 2 wat de meest gebruikte toepassingen van piepschuim zijn;
- 3 wat de aanleiding **en** de redenen voor Noordegraaf zijn geweest voor de omschakeling van zijn bedrijf;
- 4 wat de twee belangrijkste stoffen zijn die gebruikt worden voor de productie van groen piepschuim;
- 5 waarom steeds meer bedrijven, ondanks de prijs, toch het groene piepschuim zullen gaan gebruiken.

Maak er een samenhangend geheel van. Gebruik geen telegramstijl. Noem geen voorbeelden. Tel het aantal woorden en noteer dat onder je samenvatting. Zet de titel erboven.

21 topproducten van het mbo



Annemieke van Diepen
ROC Eindhoven

Annika Niesing
ROC Amsterdam

Aram Hakze
Cibap vakschool voor verbeelding

Bas de Vries
Zadkine

Bastiaan Habets
ROC Kop van Noord-Holland

Bob Honcoop
SGM De Rooi Pannen

Charèl Boenders
Graafschap College



Coen Gerritse
Da Vinci College

Dennis Muijs
Grafisch Lyceum Utrecht

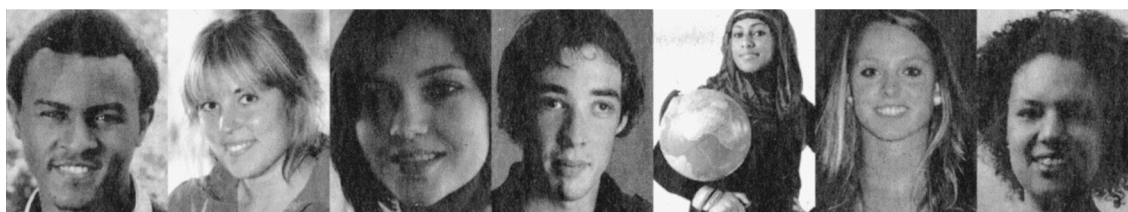
Dennis van Manen
SOMA College

Erik Jan Cornel
Friesland College

Eurydice Neugebauer
ROC Zeeland

Frenk de Rouw
Koning Willem I College

Hannah van der Weg
ROC ID College



Pacifique Mwizerwa
Deltion College

Pita Aldenhoven
ROC Nijmegen

Priscilla Mengelmans
ROC Nova College

Quido Hoekman
ROC Aventus

Rayan Abdo
ROC Flevoland

Renske Smits
St. Sint Lucas - de eindhovense school

Rosa de Encanrao
Albeda College

Bijzonder, dat zijn ze, deze 21 mbo'ers. Morgen vormen ze, samen met nog zo'n 500.000 mbo-studenten, letterlijk hoofd & handen van de BV Nederland. Stuk voor stuk zijn het mensen met een vakgerichte opleiding, gecoacht en begeleid door gedreven docenten en mensen uit het vak. Voor onze economie zijn ze onmisbaar. Immers, ruim 40% van onze beroepsbevolking heeft een mbo-diploma.

De 21 mensen in deze advertentie zijn door hun collega-studenten verkozen tot Uitblinker. Ze hebben zich op een bijzondere manier onderscheiden; door hun talent, hun inzet, hun passie. Tijdens het Uitblinkersgala op 4 oktober a.s. in Amsterdam wordt een van hen benoemd tot Landelijk Ambassadeur mbo 2011.

Wilt u weten waarom ze zijn genomineerd of wilt u ook uw stem uitbrengen (dat kan tot 29 september), kijk dan op www.ditismbo.nl/uitblinkers.

MBO'ERS, DE RUGGENGRAAT VAN NEDERLAND

*Naar een advertentie, de Volkskrant,
24 september 2011*

Tekst 3

- 1p 13 Een afbeelding in een advertentie kan verschillende functies hebben.
De afbeelding
- 1 trekt de aandacht.
 - 2 voegt nieuwe informatie aan de tekst toe.
 - 3 is nodig om de tekst te kunnen begrijpen.
- Welke functies heeft de afbeelding met 21 fotootjes in deze advertentie?
- A alleen 1 en 2
B alleen 1 en 3
C alleen 2 en 3
D 1, 2 en 3
- 1p 14 Voor welke lezers is deze advertentie vooral bedoeld?
- A voor alle lezers
B alleen voor mbo-leerlingen
C alleen voor medewerkers van mbo-scholen
D alleen voor mensen die een mbo-opleiding willen gaan volgen
- 1p 15 De kop van de advertentie is *21 toproducten van het mbo*.
→ Wie of wat worden daarmee bedoeld?
- 1p 16 Waarom staat “mbo’ers, de ruggengraat van Nederland.” in de tekst met grote letters gedrukt?
De lettergrootte
- A benadrukt dat de deelnemers een onmisbaar deel van de beroepsbevolking gaan vormen.
B benadrukt dat de deelnemers zich op een bijzondere manier hebben onderscheiden.
C past beter bij de verdeling van de andere afgedrukte woorden.
D toont de lezer het belang om mee te doen aan de verkiezing.

Fietsers en wandelaars op pad



(1) Ruim anderhalf miljoen bezoekers komen jaarlijks naar het Dwingelderveld, het grootste, aaneengesloten natteheidegebied van Noordwest-Europa. Volgens André Donker van Natuurmonumenten kan dat bezoekersaantal best nog groeien tot twee miljoen. Marloes Bernds van Staatsbosbeheer voegt daaraan toe:
10 “We hebben gekozen voor een mens-inclusieve natuur in plaats van een mens-exclusieve natuur.” Beide organisaties streven er dus naar de Nederlandse natuur zo toegankelijk
15 mogelijk te maken voor het grote publiek.

(2) Dat heeft nogal wat consequenties, bijvoorbeeld voor de inrichting van de natuurgebieden. Om de
20 diverse kwaliteiten van elk gebied tot hun recht te laten komen en de natuur én de mens ruimte te geven, is gekozen voor ‘zonering’. Daarbij wordt het beschermd landschap
25 opgedeeld in zones. In elke zone wordt de nadruk gelegd op een bepaalde eigenschap. Zo krijgt in het ene gebied de toegankelijkheid voor

recreanten sterke aandacht, terwijl in
30 een ander gedeelte weer de landschappelijke waarde wordt benadrukt. Van deze werkwijze weet André Donker alles af. “Ons voornaamste aandachtspunt blijft de
35 natuur, maar dat is niet waarvoor de meeste bezoekers komen. Die komen voor de ruimte, het decor en de frisse neus. Je moet dus in en aan de randen van de natuur voor-
40 zieningen voor de mensen treffen, zonder dat de kwetsbare natuur eronder lijdt.”

(3) Zonering, daar zijn allerlei middelen voor. Donker spreekt over
45 de ‘gouden driehoekscombinatie’ van het bezoekerscentrum, de schaapskooi en het theehuis. Deze trekpleisters liggen aan de randen van het gebied. Van daaruit zijn er
50 kortere wandelroutes. Bij het bezoekerscentrum is een miniatuurversie aangelegd van het natuurgebied. Hier kunnen kinderen schepnetjes huren om kikkervisjes te
55 vangen. Zo zijn ze vaak al anderhalf

uur zoet met de natuur, zonder dat ze in het gebied zelf zijn geweest.

(4) Een tactiek om enerzijds zoveel mogelijk bezoekers te trekken en anderzijds het gebied te ontlasten, is het betrekken van de omgeving bij het park. Donker: “Bij de dorpen in de omgeving zouden mensen hun auto kunnen parkeren. Daar kun je de horeca onderbrengen. De mensen komen ook voor dat terrasje op het dorpsplein. Verder kunnen ze dan in de dorpen fietsen huren om het park te bezoeken. Dat is voor iedereen goed: voor de omgeving, voor de ondernemers, voor de natuur.”

(5) “Je kunt de natuur niet afsluiten voor mensen”, zegt Eric Wanders van Staatsbosbeheer. “Dat is net zoiets als de zon uitzetten. Maar op sommige plekken hebben we de natuur juist te toegankelijk gemaakt, door het aanleggen van paden, dijkjes en bruggetjes. De Nederlandse natuur is van huis uit niet zo toegankelijk; het is namelijk grotendeels moerasnatuur. Die ontoegankelijkheid zou weer maatgevend moeten zijn. Aan de randen kan een groot deel van de recreatie plaatsvinden, terwijl dieper in de gebieden de toegankelijkheid weer moet worden bepaald door de natuur zelf.”

(6) Hij voegt daar verder aan toe: “De Wieden Weerribben, een ander natuurgebied, is eigenlijk een zoetwatermoeras. Dat zou dichtgroeien als je niets zou doen. Nu wordt dat open gehouden. Daardoor is de recreatiedruk zo groot dat de moerasvogels er last van hebben. Die kijken voor de bezoeker. Laat maar een aantal vaargeulen dichtgroeien. Dan ontnem je niemand het recht om er te komen, maar je maakt het wel moeilijker.” Wanders vindt dat dat ook zou moeten

gebeuren in de Biesbosch. “Daar worden nu de bomen weggehaald die de krekken blokkeren. Als je dit niet doet, wordt de Biesbosch een haast ondoordringbare wildernis. Alleen de echt gemotiveerde natuurliefhebber komt dan op die plekken.”

(7) Marloes Berndsen van Staatsbosbeheer weet nog wel een paar trucjes. “Het introduceren van eenrichtingsverkeer op een pad. Mensen storen zich in de natuur aan tegenliggers. Als ze achter elkaar aan lopen, hebben ze het idee dat het minder druk is. Dieper in de gebieden kun je de paden er gewoon ook uithalen. Maar zelfs wanneer je een pad ‘laarzenpad’ noemt, schrikt dat al veel mensen af. Tot slot kun je sommige paden ook gewoon niet meer onderhouden, dan loopt er binnen de kortste keren een andere groep mensen.”

(8) Een recent onderzoek van het Wageningse onderzoeksinstituut Alterra onderscheidt vijf groepen bezoekers met verschillende motieven om de natuur in te gaan: 35 procent van de bezoekers wil ‘er even uit’, 30 procent zoekt ‘gezelligheid’, 15 procent is ‘geïnteresseerd en wil iets leren’, 10 procent zoekt ‘wildernis’ en 10 procent komt om te sporten.

(9) Berndsen: “We richten ons nadrukkelijk op de gezelligheidszoeker. In de omgeving van Rotterdam wil 50 procent van de mensen naar de natuur voor de gezelligheid. Dus moet er meer ‘recreatiegroen’ dicht bij de stad komen. Een voorbeeld daarvan is het Gagelbos bij Utrecht, dat grenst aan de wijk Overvecht. Wij hebben dit altijd beheerd als natuurgebied. Nu hebben we het meer voor recreanten ingericht met horeca, bankjes, pick-

150 nickplekken en een speelweide.
Achter het Gagelbos zit nog een
kwetsbaar, waardevol moeras-
gebiedje. Dat gebiedje hebben we
juist wat minder uitnodigend
155 gemaakt. Dat past helemaal in het
beleid van differentiatie.”

(10) Eduard Habets, Natuurmonu-
mentenbeheerder van de Limburgse
Brunssummerheide, kent de
160 verschillende gebruikersgroepen
maar al te goed. Ze variëren van
hondenuitlaters, mountainbikers en
illegale motorcrossers tot de ware

natuurkenners. Ook hij haalt alle
165 trucs uit de kast om die groepen uit
elkaar te houden en kwetsbare
gedeelten te sparen. Dat valt nog niet
mee. “Want”, zegt Habets, “wij zitten
midden in een stedelijk gebied.” Maar
170 het zoneren werkt, is zijn ervaring.
“In het kwetsbare gedeelte komen nu
minder mensen, omdat we andere
gedeelten nadrukkelijker hebben
opengesteld. De kwaliteit van het
175 gebied is toegenomen, terwijl er toch
meer bezoekers zijn.”

*Naar een artikel van Caspar Janssen,
de Volkskrant, 7 juli 2010*

Tekst 4

- 1p 17 De eerste alinea van een tekst kan onder meer de volgende functies hebben:
- 1 de directe aanleiding noemen voor het schrijven van de tekst;
 - 2 een voorbeeld geven van het onderwerp van de tekst;
 - 3 het introduceren van één of meerdere deskundigen;
 - 4 het vooraf stellen van een belangrijke vraag.

Welke twee functies heeft de eerste alinea in deze tekst?

- A 1 en 2
- B 1 en 3
- C 2 en 3
- D 3 en 4

Gebruik onderstaande informatie voor het beantwoorden van de vragen 18 en 19.

We kunnen de tekst verdelen in vijf delen:

Deel 1: alinea's 1 en 2

Deel 2: alinea's 3 en 4

Deel 3: alinea's 5, 6 en 7

Deel 4: alinea's 8 en 9

Deel 5: alinea 10

- 1p 18 Welk kopje past het beste bij deel 3 (alinea's 5, 6 en 7)?
- A Recreatie in natuurgebieden
 - B Ruimte en rust in natuurgebieden
 - C Toegankelijkheid van natuurgebieden
 - D Voordelen van natuurgebieden
- 1p 19 Welk kopje past het beste bij deel 4 (alinea's 8 en 9)?
- A Gezelligheidszoekers
 - B Sportieve recreanten
 - C Stadsbewoners
 - D Verschillende bezoekersgroepen

- 1p 20 In alinea 6 stelt Eric Wanders: “Dan ontnem je niemand het recht om er te komen, maar je maakt het wel moeilijker.” (regels 99-101)
→ Bij welk begrip van Marloes Berndsen uit alinea 1 hoort deze uitspraak?
- 1p 21 Hoe sluiten alinea’s 3 en 4 aan op alinea 2?
A Alinea’s 3 en 4 geven een conclusie voor het gestelde in alinea 2.
B Alinea’s 3 en 4 geven voorbeelden bij alinea 2.
C Alinea’s 3 en 4 noemen oorzaken van het gestelde in alinea 2.
D Alinea’s 3 en 4 vormen een tegenstelling met alinea 2.
- 1p 22 André Donker noemt enkele “middelen” (regel 44) voor zonering in de natuur.
→ Welk woord in alinea 7 gebruikt Marloes Berndsen voor middelen?
- 1p 23 In alinea 8 wordt gesproken over het onderzoek van Alterra.
→ Voor welke groep uit dit onderzoek is het kwetsbare gebied bedoeld dat Marloes Berndsen noemt in alinea 9?
- 1p 24 In alinea 4 zegt André Donker onder meer: “De mensen komen ook voor dat terrasje op het dorpsplein.” (regels 65-67)
→ Tot welke groep bezoekers uit het onderzoek van Alterra behoren deze mensen?
- 1p 25 In alinea 2 zegt de schrijver: “Om de diverse kwaliteiten van elk gebied tot hun recht te laten komen en de natuur én de mens ruimte te geven, is gekozen voor ‘zonering’.” (regels 19-23)
→ Met welk woord in alinea 9 vat Marloes Berndsen dit alles samen?
- 1p 26 Citeer de zin uit alinea 10 waarin de schrijver aangeeft dat Eduard Habets in natuurgebieden zonering toepast.
- 1p 27 Hoe staat de schrijver tegenover de uitspraken van de deskundigen?
A Hij gebruikt ze vooral om zijn eigen standpunt te verdedigen.
B Hij geeft ze weer zonder verder commentaar.
C Hij laat merken het oneens te zijn met de uitspraken.
D Hij trekt de juistheid van de uitspraken in twijfel.
- 1p 28 Hoe kun je de hoofdgedachte van de tekst *Fietsers en wandelaars op pad* het beste weergeven?
A Zonering is ideaal voor de landschappelijke waarde van de natuur.
B Zonering is in het belang van zowel de bezoeker als de natuur.
C Zonering is noodzakelijk door het toenemend aantal recreanten.
D Zonering is onmisbaar voor de verschillende bezoekers van de natuur.

Schrijfofdracht

Jouw school ligt net buiten de bebouwde kom te midden van veel groen, dat grenst aan een natuurgebied. De omgeving is niet alleen mooi, maar voor jullie ook ideaal door de aanwezigheid van verschillende sportvelden bij de school. Aan het begin van een les lichamelijke opvoeding (LO) vertelt de leraar aan jullie klas dat de ruime gelegenheid voor klassikaal buiten sporten binnen afzienbare tijd waarschijnlijk zal verminderen. De avond tevoren heeft de gemeenteraad gesproken over het plan achter het schoolgebouw een nieuwe weg aan te leggen. De gemeente wil hiermee een dit jaar geopend bezoekerscentrum beter bereikbaar maken voor dagjesmensen. Ook zal er een café-restaurant worden gebouwd waardoor de horeca in het dorp een stimulans krijgt. Hiervoor moeten enkele sportvelden verdwijnen, waardoor de sportlessen vaker binnen zijn en de leerlingen regelmatig naar veel verderop gelegen sportvelden moeten fietsen.

Jullie zijn het hier absoluut niet mee eens. Iemand voorziet problemen bij de organisatie van de bekende sporttoernooien op jullie school met Pasen en in de meivakantie. Enkele klasgenoten geven aan dat er in jullie gemeente steeds vaker groen wordt opgeofferd aan nieuwbouw en uitbreiding van wegen. Zij stellen dat zonder de sportvelden rond jullie school het gebouw maar een saaie indruk zal maken. Ook je leraar bevestigt dit alles en voegt er nog aan toe dat hij vindt dat de sportvelden buiten onmisbaar zijn voor jongeren. Volgens hem gaat er weinig boven buiten sporten en hij ziet geen voordelen in lessen LO op de sportvelden verder weg.

Iemand roept dat het hoog tijd wordt om het gemeentebestuur duidelijk te maken hoe jullie over deze plannen denken.

Enkelen stellen voor om namens de klas een artikel te schrijven in de krant. Je gymleraar voelt wel iets voor dit idee. Jij besluit het artikel te schrijven. Je gaat ervoor zorgen dat straks elke lezer weet wat de plannen van de gemeente inhouden, wat dat voor jullie school betekent en wat jullie daarvan vinden. Ook doe je een oproep aan de gemeenteraad om de sportvelden te behouden.

13p **29 Opdracht**

Schrijf het artikel voor de krant. Gebruik daarvoor de gegevens uit de tekst op de vorige bladzijde en eventueel de tekst *Fietsers en wandelaars op pad*. Je mag ook zelf gegevens inbrengen.

Besteed in jouw artikel aandacht aan de volgende onderwerpen:

- de aanleiding voor het schrijven van dit artikel: plan gemeenteraad;
- twee redenen voor plan gemeenteraad;
- jullie standpunt over het plan van de gemeenteraad;
- argument voor jullie standpunt: verdwijnen sportvelden;
- vier verschillende nadelige gevolgen van het verdwijnen van de sportvelden;
- oproep aan de gemeenteraad voor behoud sportvelden.

Maak er een samenhangend geheel van en zet er een passende titel boven.

Zet je naam onder het artikel en vermeld je school en klas.

Bronvermelding

Een opsomming van de in dit examen gebruikte bronnen, zoals teksten en afbeeldingen, is te vinden in het bij dit examen behorende correctievoorschrift, dat na afloop van het examen wordt gepubliceerd.